



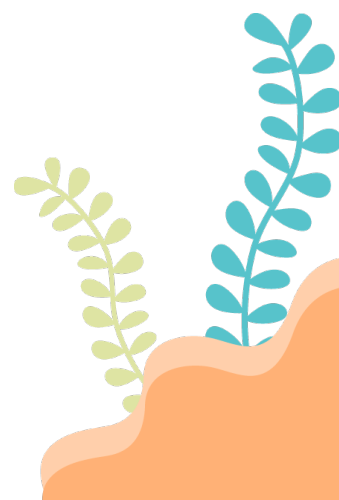
Le Livre pour l'Insertion
et le Refus de l'Exclusion

BILAN FINANCIER

RAPPORT DE GESTION

Exercice 2025

Document provisoire, en attente de validation par l'Assemblée Générale



L.I.R.E.	Exercice clos le 31/12/2025			Exercice précédent 31/12/2024	Variation 2025/2024
	Brut	Amort. prov.	Net	Net	
BILAN ACTIF					
Immobilisations incorporelles					
Logiciels, droits et valeurs similaires	3 250	3 250	0	0	0
Immobilisations corporelles					
Terrains					
Constructions	49 150	49 150	0	0	0
Installations techniques, matériel et outillage industriels	24 866	20 003	4 863	10 783	-5 920
Autres immobilisations corporelles	20 086	18 889	1 197	1 371	-174
Immobilisations grevées de droit					
Immobilisations en cours					
Avances et acomptes sur immobilisations corporelles					
Immobilisations financières					
Participations	15		15	15	0
Créances rattachées à des participations					
Titres immobilisés de l'activité de portefeuille					
Autres titres immobilisés					
Prêts					
Autres immobilisations financières	586		586	612	-26
TOTAL (I)	97 953	91 292	6 661	12 781	-6 120
Stocks et En cours					
Marchandises	2 138		2 138	2 230	-92
Créances clients et comptes rattachés					
Avances et acomptes versés sur commandes					
Créances clients, usagers et comptes rattachés	20 893		20 893	8 970	11 923
Autres créances					
- Fournisseurs débiteurs					
- Personnel					
- Organismes sociaux					
- Autres	29 730		29 730	62 476	-32 746
Trésorerie					
Valeurs mobilières de placement	40 550		40 550	20 550	20 000
Instruments de trésorerie					
Disponibilités	136 905		136 905	139 626	-2 721
Charges constatées d'avance	2 469		2 469	3 924	-1 455
TOTAL (II)	232 685		232 685	237 776	-5 091
TOTAL ACTIF en Euros	330 638	91 292	239 346	250 557	-11 211

L.I.R.E.			
	Exercice clos le 31/12/2025	Exercice précédent 31/12/2024	Variation 2025/2024
BILAN PASSIF			
Fonds propres			
- Fonds associatifs sans droit de reprise			
- Ecart de réévaluation			
- Réserves			
- Report à nouveau	109 401	127 966	-18 565
- Résultat de l'exercice	-4 089	-18 565	14 476
Autres fonds associatifs			
Fonds associatifs avec droit de reprise			
Apports			
Legs et donations			
Résultats sous contrôle de tiers financeurs			
Ecart de réévaluation			
Subventions d'investissement sur biens non renouvelables	4 826	10 805	-5 979
Provisions réglementées			
Droits des propriétaires (commodat)			
TOTAL (I)	110 138	120 206	-10 068
Provisions			
Provisions pour risques et charges	39 726	43 135	-3 409
TOTAL (II)	39 726	43 135	-3 409
Fonds dédiés			
- Sur subventions de fonctionnement	5 496	13 357	-7 861
- Sur subventions d'investissement			
TOTAL (III)	5 496	13 357	-7 861
Dettes			
Emprunts et dettes assimilées			
Avances et acomptes reçus sur commandes en cours			
Fournisseurs et comptes rattachés	5 778	6 130	-352
Autres	56 257	61 254	-4 997
Instruments de trésorerie	4 060		4 060
Produits constatés d'avance	17 890	6 475	11 415
TOTAL (IV)	83 985	73 859	10 126
TOTAL PASSIF en Euros	239 346	250 557	-11 211

L.I.R.E.

COMPTE DE RESULTAT

PRODUITS	Exercice clos le 31/12/2025			Exercice précédent 31/12/2024	Variation 2025/2024	%
	France	Exportations	Total	Total		
Produits d'exploitation						
Ventes de marchandises	15		15		15	N/S
Production vendue biens						
Production vendue services	66 608		66 608	63 400	3 208	+5.06 %
Montants nets produits d'exploitation	66 623		66 623	63 400	3 223	
Autres produits d'exploitation						
Production stockée						
Production immobilisée						
Subventions d'exploitation			265 858	261 527	-1 647	1.66 %
Cotisations			2 810	969	1 841	+189.99 %
Contributions financières			32 350	14 550	17 800	+122.34 %
Dons manuels			4 884	1 256	3 628	+288.85%
Autres produits			8	250	-242	-96.80%
Reprise de provisions et transfert de charges			3 409	2 570	839	+32.65 %
Utilisation de fonds dédiés			7 861	38	7 823	N/S
Sous-total des autres produits d'exploitation			317 180	281 160	30 042	
Total des produits d'exploitation (I)			383 803	344 560	39 243	
Produits financiers						
Autres intérêts et produits assimilés			2 310	2 425	-115	-4.74 %
Reprises sur provisions et dépréciations et transferts de charges						
Différences positives de change						
Produits nets sur cessions valeurs mobilières placement						
Total des produits financiers (III)			2 310	2 425	-115	-4.74 %
Produits exceptionnels						
Sur opérations de gestion						
Sur opérations en capital			NEANT	7 750	- 7 750	N/S
Reprises sur provisions et transferts de charges				4 300	-4 300	N/S
Total des produits exceptionnels (IV)				12 050	-12 050	
TOTAL DES PRODUITS (I + III + IV)			386 113	359 035	27 078	7.54 %
SOLDE DEBITEUR = DEFICIT			4 089	18 565	-14 476	-77.97%
TOTAL GENERAL en Euros			390 202	377 600	12 602	3.34%

L.I.R.E.

COMPTES DE RESULTAT

	Exercice clos le 31/12/2025	Exercice précédent 31/12/2024	Variation 2025/2024	%
CHARGES				
Charges d'exploitation				
Achats de marchandises				
Variations stocks de marchandises				
Achats de matières premières et autres approvisionnements				
Variations stocks matières premières et autres approvisionnements	92	31	61	-2.61 %
Autres achats non stockés				
Services extérieurs	50 260	41 181	9 079	22.05 %
Autres services extérieurs				
Impôts, taxes et versements assimilés	5 421	5 739	318	-5.54 %
Salaires et traitements	242 817	231 006	11 811	5.11 %
Charges sociales	80 458	82 016	1 558	-1.90 %
Autres charges de personnel				
Subventions accordées par l'association				
Dotations aux amortissements et aux dépréciations				
- Sur immobilisations : dotation aux amortissements	11 108	8 751	2 357	26.93 %
- Sur immobilisations : dotation aux dépréciations				
- Sur actif circulant : dotation aux dépréciations				
- Pour risques et charges : dotation aux provisions		2 717	2 717	N/S
Report en fonds dédiés				
Autres charges	46	922	876	N/S
Total des charges d'exploitation (II)	390 202	372 363	17 839	4.79 %
Quotes-parts de résultat sur opérations faites en commun				
Charges financières				
Dotations aux amortissements, aux dépréciations et aux provisions				
Intérêts et charges assimilées				
Différences négatives de change				
Charges nettes sur cessions valeurs mobilières de placements				
Total des charges financières (IV)	0	0	0	
Charges exceptionnelles				
Sur opérations de gestion		5 237	5 237	N/S
Sur opérations en capital				
Dotations aux amortissements, aux dépréciations et provisions				
Total des charges exceptionnelles (VI)	0	5 237	5 237	N/S
Participation des salariés aux résultats (VII)				
Impôts sur les sociétés (VIII)				
TOTAL DES CHARGES (II + IV + VI + VII + VIII)	390 202	377 600	12 602	3.34 %
SOLDE CREDITEUR = EXCEDENT				
TOTAL GENERAL en Euros	390 202	377 60	12 602	3.34 %

ÉVALUATION DES CONTRIBUTIONS VOLONTAIRES EN NATURE	2025	2024
Produits :		
Bénévolat - Prestations en nature - Dons en nature	32 988	38 111
Total	32 988	38 111
Charges :		
Secours en nature - Mise à disposition gratuite de biens et services Prestations - Personnel bénévole	32 988	38 111
Total	32 988	38 111

INTRODUCTION

L'exercice 2025 présente une amélioration de la situation financière de l'association, avec une perte de 4 089 €, contre 18 665 € en 2024. Cette évolution résulte principalement d'une hausse des produits d'exploitation (+33 265 €, soit +9,57 %) supérieure à celle des charges (+17 839 €, soit +4,79 %). Cette dynamique traduit une meilleure maîtrise des dépenses et une progression des ressources générées.

À l'instar des exercices précédents, les charges de personnel demeurent la composante principale de nos dépenses. Toutefois, on observe une diminution relative de leur part et une progression des frais généraux (+ 9 079€) Ce point fera l'objet d'une attention particulière lors du prochain exercice.

Les concours publics restent stables, tout comme les prestations de formation et les séances de lecture.

Deux points méritent d'être signalés :

- Le premier point porte sur la progression des « autres produits », c'est-à-dire des ressources ne provenant pas des concours publics, qui demeurent la principale source de financement. Outre le soutien récurrent de Paris Habitat, d'Elogie SIEMP et du Crédit Mutuel, nous avons bénéficié cette année de 9 000 € de la part du Crédit Agricole et de 3 000 € de la Fondation Seligmann. Par ailleurs, les dons ont connu une hausse notable pour atteindre 4 884 €, tandis que le montant des adhésions a augmenté significativement, passant de 969 € à 2 810 € ce qui démontre le soutien de nos adhérents et partenaires aux missions de l'association
Ces évolutions témoignent des premiers effets positifs des actions de communication que nous avons mis en œuvre en 2025.
- Et en deuxième lieu, nous avons procédé à un prélèvement de 7 861 € sur les fonds dédiés pour couvrir le départ de notre assistante administrative.

LES RESSOURCES

RESSOURCES	Année 2025	Année 2024	Ecart 2025/2024	Variation %
PRODUCTION VENDUE	66 608	65 395	1 213	1.85 %
- Recettes formation	34 245	32 680	1 565	4.79 %
- Recette séances payantes	29 213	30 720	-1 507	-4.91 %
- Divers ventes ou prestations	3 150	1 995	1 155	57.89 %
SUBVENTIONS	265 858	261 527	4 331	1.66 %
MECENAT	32 350	14 550	17 800	122.34 %
ADHESIONS – DONS	7 694	2 225	5 469	245.80 %
TOTAL RESSOURCES en €uros	372 510	343 697	28 813	8.38 %

L'application du règlement ANC 2022-06 a eu pour effet de majorer les subventions de 5 908 €.

La présentation des subventions attribuées, (hors effets comptables tels que les produits constatés d'avance), met en évidence la constance et la loyauté de nos partenaires financiers. On observe par ailleurs que les dispositifs soutenus par la DFPE et la DSP sont ceux qui ont été le plus impactés par la crise liée à la COVID, ce qui justifie l'utilisation de l'année 2019 comme référence comparative.

DETAIL DES SUBVENTIONS ACCORDEES	2025	2024	2023	2019	Ecart 2025/2019
DSP (PMI)	92 000	92 000	92 000		
DFPE (RPE)	71 020	74 820	69 000		
DFPE Mission famille	6 000				
TOTAL SUBVENTIONS DFPE (PMI et RAM)	169 020	166 820	161 000	171 600	- 2 580
DSOL protection de l'enfance	10 000	9 000	1 000		+10 000
DRAC	22 000	22 000	20 000	20 000	+2 000
DRAC formation	8 000				+8 000
VILLE PARIS (DAC)	21000	19 000	18 000	15 000	+6000
DDCT	19 500	19 500	20 000	14 000	+5 000
ANCT	8 500	8 000	5 000	5 000	+3500
CAF REAAP	14 250	14 300	9 280	9 280	+4 970
FDVA		2000	6 000		
Autres (Chariots)	5 908		5 000		+5 908
TOTAL SUBVENTIONS en Euros	278 178	260 620	245 280	234 880	+43 298

Nos objectifs demeurent inchangés, avec une volonté affirmée de poursuivre le développement des activités de lecture accompagnée auprès des enfants, d'élargir notre audience vers les parents et les publics éloignés du livre, ainsi que de renforcer la promotion de nos actions de formation.

Dans cette optique, nous avons étendu la diversité des publics bénéficiaires, des partenaires impliqués et des lieux d'intervention, en mettant l'accent sur les quartiers relevant de la politique de la ville. Cette évolution est rendue possible grâce au soutien constant de nos partenaires, majoritairement issus du secteur public, mais également du secteur privé.

Par ailleurs, nos actions sont désormais orientées vers des publics spécifiques, tels que les enfants plus âgés ou porteurs de handicaps (notamment déficients visuels). Nous intervenons également dans le champ de la protection de l'enfance et élargissons nos activités à de nouveaux espaces, en direction des familles en situation de fragilité, y compris en milieu hospitalier et carcéral (auprès d'enfants visitant leurs parents). L'utilisation de chariots multilingues nous permet d'aller à la rencontre des familles allophones.

Nos actions de formation se développent sur l'ensemble du territoire métropolitain. Il convient de noter que la classification comptable, fondée sur la nature du financement plutôt que sur celle des actions réalisées, peut altérer la perception de l'importance de ces interventions : près de 10 % des formations sont financées par des subventions, proportion qui devrait augmenter en 2026.

Dans une démarche d'optimisation, nous avons choisi de renforcer la promotion de cette activité via internet.

Nous poursuivons également nos efforts pour accroître la part du bénévolat au sein de l'association, avec des résultats modestes depuis 2024. Toutefois, cette contribution demeure essentiellement axée sur le fonctionnement associatif, les actions de lecture nécessitant des compétences spécifiques et une organisation rigoureuse.

LES CHARGES

CHARGES DE PERSONNEL

Comme chaque année, les charges de personnel constituent la majorité des dépenses d'exploitation. La baisse du pourcentage qu'elles représentent, passant de 84 % à 81 %, s'explique principalement par une hausse de 22 % des frais généraux, tandis que les frais de personnel n'ont progressé que de 3,30 %.

DEPENSES (1)	Année 2025	Année 2024	Ecart 2025/2024
FRAIS DE PERSONNEL	310 360	300 445	9 915
Lecteurs - Formateurs	218 804	210 001	8 803
Coordination	60 831	59 601	1 230
Administratif	30 725	30 843	- 118

(1) Salaires et charges sociales, hors frais annexes.

FRAIS DE FONCTIONNEMENT

FRAIS DE FONCTIONNEMENT	Année 2025	Année 2024	Ecart 2025/2024
FRAIS DE FONCTIONNEMENT			
ACHATS LIVRES	4 085	2 489	1 596
FRAIS ADMINISTRATIFS	31 552	25 414	6 138
- Fournitures administratives et petit matériel	4 047	2 072	1 975
- Télécom/ affranchissement	1 261	1 080	181
- Locations photocopieurs informatique	168	168	0
- Maintenance et copies	4 047	3 719	328
- Déplacements et frais de réception	5 557	5 020	537
- Site internet	1 235	1 197	38
- Honoraires comptables et commissaire aux comptes	14 885	11 973	2 912
- Services bancaires	352	185	167
LOCAUX	9 750	9 419	331
- Loyers et charges	4 497	4 257	240
- Eau, Gaz Electricité	1 055	1 242	-187
- Prestations de Ménage. Entretien	3 346	3 191	155
- Assurances	852	729	123
FORMATION	1 542	847	695
- Brochures. Location de salle	590		590
- Déplacements (nets de remboursements)	493	847	-354
- Frais de certification	459		459
COMMUNICATION	430	936	-506
- Cotisations	150	355	-205
- Communication	280	581	-301
DIVERS	196	59	137
TOTAL FRAIS DE FONCTIONNEMENT en Euros	47 555	39 164	8 391

Comme indiqué précédemment, les frais de fonctionnement ont enregistré une hausse sensible au cours de l'exercice écoulé. Cette augmentation s'explique principalement par deux facteurs distincts : d'une part, une progression significative des achats d'ouvrages, initiée par notre structure ; d'autre part, une régularisation et des frais de comptabilité.

Concernant les autres postes, dont la hausse est plus diffuse, une attention particulière sera portée à leur suivi afin de maîtriser leur évolution à l'avenir.

CONCLUSION

Au regard de l'exercice écoulé, plusieurs évolutions majeures peuvent être soulignées dans la gestion et le fonctionnement de l'association :

- **Amélioration notable de la situation financière** : L'association a réduit significativement sa perte en 2025, grâce à une hausse des produits d'exploitation supérieure à celle des charges,
- **Rééquilibrage des postes de dépenses** : Les charges de personnel restent majoritaires mais leur part diminue au profit d'une augmentation des frais généraux,
- **Diversification des ressources** : La progression des adhésions, dons et soutiens privés confirme l'impact positif des actions de communication et la fidélité des partenaires publics
- **Développement et adaptation des activités** : L'association poursuit la diversification de ses interventions, élargit son public cible et s'appuie sur le bénévolat pour renforcer son efficacité et répondre aux enjeux organisationnels.